



VÝROČNÍ ZPRÁVA 2023



ÚVODNÍ SLOVO ŘEDITELKY

Vážení kolegové, přátelé zoo a čtenáři.

Rok 2023 nás potěšil neutuchajícím zájmem ze strany návštěvníků. Od listopadu do března byla zoo opět otevřena o víkendech a svátcích a i v těchto dnech si k nám mnozí našli cestu nejen na pořádané akce. V tomto roce náš tým obohatily nové tváře jak v řadách brigádníků, tak i zaměstnanců. Z důvodu dlouhodobé nemoci jednoho ze zaměstnanců, jsme do týmu na úsek kopytníků, běžců, klokanů a velkých hlodavců přijali novou posilu. Vzhledem ke stále narůstajícímu množství povinností, jsme přijali do pracovního poměru i naše dvě dlouholeté brigádnice. Tento rok přinesl řadu odchovů a prvoodchovů. Z veterinárního hlediska jsme řešili především vyšetření v rámci předvývozních karantén do zahraničí, kdy došlo zároveň i k dovozu koček rybářských (*Prionailurus viverrinus*) viz. článek Elišky Duškové. Rozvoj areálu má neutichající tendence a projekty zasahují již do horní části zoo nad lvy a hyeny. Dokončeny byly venkovní expozice pro kotuly veverovité (*Saimiri sciureus*) a lvíčky zlatohlavé (*Leontopithecus chrysomelas*). Promyky červené (*Galerella sanguinea*) se dočkaly zpřístupnění venkovního výběhu a díky tomu je počítáno i s otevřením nového návštěvnického okruhu.

Jako každý rok se konalo mnoho akcí, kdy tou nejvýznamnější bylo opět setkání s adoptivními rodiči a sponzory. Velká část našich sponzorů přetrvává z doby covidové a nesmírně si i dnes vážíme toho, že nám pomohli tuto dobu ustát. Ministerstvo životního prostředí podpořilo naši vzdělávací činnost částkou 59 896,- Kč, kdy jsme finance využili na opětovnou výrobu vzdělávacích sešitů pro ZŠ a výrobu info cedulí k expozicím vybraných druhů zvířat. Zároveň jsme využili i nové kampaně Ukradené divočiny, kdy se realizovala výroba 7 ks cedulí na podporu projektu. Od srpna tohoto roku se naše zoo zapojila do chovu sysla obecného (*Spermophilus citellus*) a s tím souvisela též výroba nových cedulí. V případě úspěšných odchovů budou v následujícím roce vypuštěna mláďata na vybraných lokalitách. Ministerstvo životního prostředí též podpořilo chov ohrožených druhů zvířat a to částkou 209 620,- Kč, která byla použita na nákup krmiv.

I v tomto roce jsme měli možnost osobních setkání na seminářích, komisích a dalších akcích s kolegy z jiných zoo a orgány MŽP, SVS, MZe. Těchto setkání si velice vážíme, jelikož dochází k důležité výměně informací a zkušeností a motivují nás do dalších činností. Jednalo se však i o setkání, která měla za cíl legislativní změny v rámci zákona o zoologických zahradách a to na půdě senátu či MŽP.

Naše snaha podporovat ochranné projekty neutuchá a jako každý rok, tak i tento jsme podpořili finančně projekty zabývající se ochranou volně žijících zvířat. Došlo i k pravidelné dražbě našich foto obrazů, kdy výtěžek 16 700,- mířil pro The Kukang Rescue Program a my částku posílili ještě o 40 000,- Kč ze vstupného. Tento projekt je námi podpořen i prodejem kávy. Dalším podpořeným projektem byla CCBC (Česká koalice na ochranu biodiverzity), kdy byl zaslán pravidelný členský poplatek 38 000,- Kč.

V roce 2021 jsem psala větu „Mým velkým přáním je, aby zoologické zahrady nejen České republiky a Slovenska táhly za jeden provaz a dokázaly ustát stále složitější dobu a to nejlépe společně.“ Toto přání mi bylo splněno a to tím, že zoologické zahrady se dokázaly spojit v rámci boje o zachování kvality licencovaných zařízení a ředitelé předvedli svou soudržnost při řešení této problematiky na několika sezeních ve sněmovně i na půdě MŽP. Doufám, že toto nasazení nám vydrží i v letech následujících.

Bc. Romana Albrecht Lišková,
ředitelka zoologické zahrady Na Hrádečku

ORGANIZAČNÍ STRUKTURA

Zřizovatel: ZOO JH s.r.o.
Zakladatelé: Bc. Romana Albrecht Lišková a MUDr. Tomáš Albrecht
Horní Pěna 51, 378 31 Horní Pěna
IČ: 06701434; DIČ: CZ06701434
Udělení licence zoologické zahrady: listopad 2016 (dříve vedeno na FO)
Email: zoonahradecku@seznam.cz; Web: www.zoonahradecku.cz; Tel: 732 353 340



ŘEDITELKA

Jméno: Bc. Romana Albrecht Lišková
Datum narození: 4. 1. 1989
Vzdělání: SOŠ Čakovice – chovatel cizokrajných zvířat, JCU České Budějovice, ZF
Kontakt: romanaliskova@seznam.cz

ZAMĚSTNANCI

Bc. Romana Albrecht Lišková – ředitelka, kurátorka,
PR a marketing, administrativa, vzdělávání
MUDr. Tomáš Albrecht – kurátor plazů

Chovatelé

Bc. Eliška Dušková – zoolog, PR a marketing,
administrativa, vzdělávání

Renata Charousková – chovatelka na úseku obojživelníků a plazů

Simona Zámečnicková – chovatelka na rodičovské dovolené

Michaela Hořejší – chovatelka na úseku primátů, ptáků a šelem

Ing. Lucie Hrdličková – chovatelka na úseku primátů, ptáků a šelem

Ing. Miroslava Stražilová – chovatelka na úseku primátů,
ptáků a šelem

Jan Doněk – chovatel na úseku plazů a obojživelníků

Jakub Steinbach – chovatel na úseku kopytníků,
běžců, vačnatců a velkých hlodavců

Jana Jelínková – chovatelka na úseku primátů, ptáků a šelem

Jan Welsler – chovatel na úseku kopytníků,
běžců, vačnatců a velkých hlodavců

Pokladna a občerstvení

Irena Buštová – od roku 2018 - DPP, od roku 2020 - HPP

Natálie Palánová – vedoucí občerstvení

Technický úsek, údržba areálu a pomocné práce

Lukáš Kukačka – vedoucí technického úseku

Tomáš Slabý – technický úsek

Josef Tácha – údržba areálu, dlouhodobě na DPP

Eva Bednářová – pomocné práce, příprava krmení,
dlouhodobě na DPP

Jiří Rejthar – technický úsek

V průběhu roku přijímáme dle potřeby i další brigádníky na DPP
na pozice pokladní, obsluha občerstvení a údržba areálu.

Veterinární lékař

od roku 2009 MVDr. Tomáš Pešina (Vetpoint s.r.o.)



MUDr.
Tomáš
Albrecht

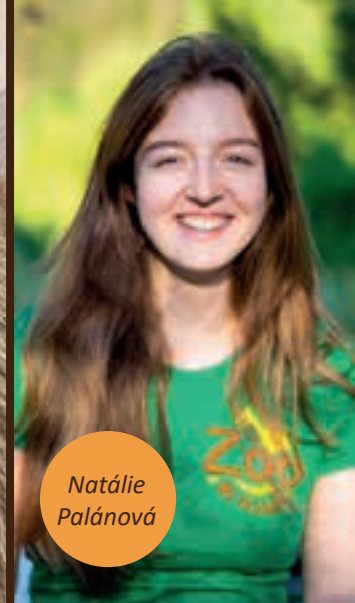
Bc.
Romana
Albrecht
Lišková



Jana
Jelínková



Eliška
Dušková



Natálie
Palánová



Jakub
Steinbach



Irena
Buštová



Eva
Bednářová



Jan
Welsler



Josef
Tácha



Tomáš
Slabý



HLAVNÍ ČINNOSTI

VYSTAVOVÁNÍ A CHOV ZVÍŘAT

VÝMĚNA A PRODEJ ODCHOVANÝCH ZVÍŘAT

SPOLUPRÁCE SE ZOOLOGICKÝMI ZAHRADAMI

VZDĚLÁVÁNÍ ŠIROKÉ VEŘEJNOSTI

POŘÁDÁNÍ PŘÍMĚSTSKÝCH TÁBORŮ

UMISŤOVÁNÍ VÝUKOVÝCH,
INFORMAČNÍCH MATERIÁLŮ V AREÁLU ZOO

POŘÁDÁNÍ AKCÍ PRO RODINY S DĚTI

POŘÁDÁNÍ FIREMNÍCH AKCÍ (TEAMBUILDING)

PROPAGAČNÍ ČINNOST

PRODEJ SUVENÝRŮ A OBČERSTVENÍ

PRODEJ ZÁŽITKOVÝCH/VZDĚLÁVACÍCH PROGRAMŮ

PODPORA ZÁCHRANNÝCH PROJEKTŮ

VSTUPNÉ

sezónní (duben- říjen/ listopad - březem)

RODINNÉ 2+2 - 500 Kč / 410 Kč

DOSPĚLÍ - 170 Kč / 150 Kč

SENIORŮ (65+) - 130 Kč / 110 Kč

DĚTI (děti 90 cm - 18 let) - 120 Kč / 100 Kč

STUDENTI (19 - 26 let) - 150 Kč / 130 Kč

ZTP, ZTP/P (+ 1 doprovod zdarma) - 120 Kč / 100 Kč

OTEVÍRACÍ DOBA

duben – srpen 9:00 – 18:00

září – říjen 9:00 – 17:00

listopad – březen 10:00 – 16:00
(pouze víkendy)

V ROCE 2023 BYLA ZOO OTEVŘENA
CELOROČNĚ S TÍM, ŽE V ZIMNÍM OBDOBÍ
POUZE VÍKENDY A SVÁTKY VIZ.
OTEVÍRACÍ DOBA



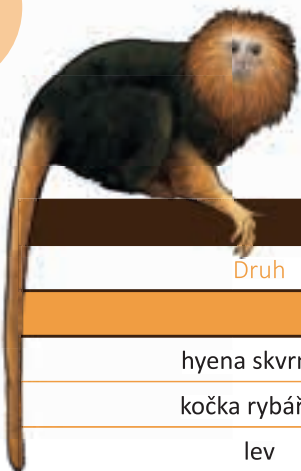


OBSAH

ÚVODNÍ SLOVO ŘEDITELKY	2
ORGANIZAČNÍ STRUKTURA	3
ZAMĚSTNANCI	4
HLAVNÍ ČINNOSTI • VSTUPNÉ • OTEVÍRACÍ DOBA.....	7
SEZNAM ZVÍŘAT CHOVANÝCH V ROCE 2023.....	10
MLÁĎATA NAROZENA V ROCE 2023	26
...Z PERA NAŠICH ZAMĚSTNANCŮ.....	28
Kočka rybářská (Prionailurus viverrinus)	28
...Z VETERINÁRNÍ KLINIKY.....	30
Poranění zobáku ary arakangy	30
Amputace prstu samice kočky rybářské.....	31
Abnormálně zvětšené mléčné žlázy samice kosmana stříbřitého	31
Prvoodchov u sovic sněžných.....	32
Odchov žako kongo	33
NEodchov žako liberijský.....	33
Změna v krmných dávkách papoušků	34
Změny v krmných dávkách šelem	35
TECHNICKÝ ÚSEK.....	36
Svoz větví	36
Otevření voliéry pro ary	37
Zahájení výstavby expozice pro ledňáky modrokřídle	38
Teraristika v Zoo na Hrádečku v roce 2023.....	43
DĚNÍ V PRŮBĚHU ROKU	44
ODSUN VLKŮ EURASIJSKÝCH.....	50
TRANSPORTY ZVÍŘAT	51
VZDĚLÁVACÍ KOMISE	63

SEZNAM ZVÍŘAT CHOVANÝCH V ROCE 2023

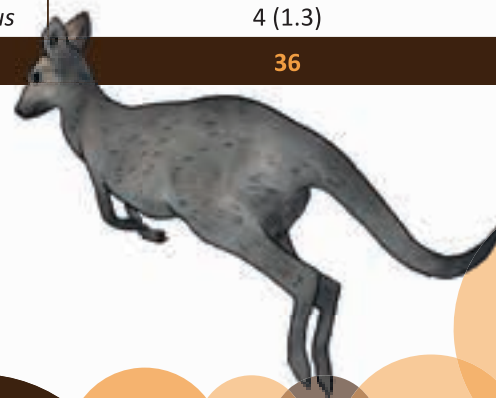
CELKEM CHOVÁNO 210 DRUHŮ ZVÍŘAT



SAVCI (<i>Mammalia</i>)		
Druh	Vědecký název	Počet
ŠELMY (<i>Carnivora</i>)		
hyena skvrnitá	<i>Crocuta crocuta</i>	3 (1.1.1)
kočka rybářská	<i>Prionailurus viverrinus</i>	2 (1.1)
lev	<i>Panthera leo</i>	2 (2.0)
nosál červený	<i>Nasua nasua</i>	5 (3.2)
promyka červená	<i>Galerella sanguinea</i>	2 (1.1)
puma americká	<i>Puma concolor</i>	2 (1.1)
rys kanadský	<i>Lynx canadensis</i>	2 (1.1)
skunk pruhovaný	<i>Mephitis mephitis</i>	5 (1.1.3)
surikata vlnkovaná	<i>Suricata suricatta</i>	3 (1.2)
vydra malá	<i>Aonyx cinereus</i>	2 (1.1)
PRIMÁTI (<i>Primates</i>)		
gueréza angolská	<i>Colobus angolensis</i>	4 (1.3)
kosman běločelý	<i>Callithrix geoffroyi</i>	4 (1.1.2)
kosman bělovousý	<i>Callithrix jacchus</i>	4 (1.1.2)
kosman stříbřitý	<i>Mico argentatus</i>	3 (1.2)
kosman zakrslý	<i>Cebuella pygmaea</i>	6 (3.3)
kotul veverovitý	<i>Saimiri sciureus</i>	4 (2.2)
lemur rudočelý	<i>Eulemur rufifrons</i>	2 (1.1)
lvíček zlatohlavý	<i>Leontopithecus chrysomelas</i>	4 (1.1.2)



SAVCI (<i>Mammalia</i>)		
Druh	Vědecký název	Počet
PRIMÁTI (<i>Primates</i>)		
makak káповý	<i>Macaca radiata</i>	2 (2.0)
tamarín bělohubý	<i>Saguinus labiatus</i>	5 (1.2.2)
tamarín pinčí	<i>Saguinus oedipus</i>	4 (2.2)
tamarín žltoruký	<i>Saguinus midas</i>	7 (1.1.5)
SUDOKOPYTNÍCI (<i>Artiodactyla</i>)		
koza holandská zakrslá	<i>Capra sp.</i>	23 (1.9.13)
lama krotká	<i>Lama guanicoe f. glama</i>	3 (1.2)
muntžak malý	<i>Muntiacus reevesii</i>	3 (1.2)
ovce ouessantská	<i>Ovis aries</i>	6 (1.4.1)
skotský náhorní skot	<i>Bos taurus taurus</i>	4 (1.3)
velbloud dvouhrbý	<i>Camelus bactrianus</i>	2 (1.1)
ovce walliská černonosá	<i>Ovis aries</i>	6 (1.3.2)
LICHOKOPYTNÍCI (<i>Perissodactyla</i>)		
osel domácí	<i>Equus asinus f. domestica</i>	7 (1.3.3)
pony	<i>Equus caballus</i>	3 (1.2)
HLODAVCI (<i>Rodentia</i>)		
dikobraz srstnatonosý	<i>Hystrix indica</i>	2 (1.1)
kapybara	<i>Hydrochoerus hydrochaeris</i>	2 (1.1)
mara stepní	<i>Dolichotis patagonum</i>	3 (2.1)
ysel obecný	<i>Spermophilus citellus</i>	8 (3.5)
KLOKANOVITÍ (<i>Macropodidae</i>)		
klokan Bennettův	<i>Notamacropus rufogriseus rufogriseus</i>	4 (1.3)
CELKEM DRUHŮ SAVCŮ		36



PTÁCI (Aves)

Druh	Vědecký název	Počet
PĚVCI (Passeriformes)		
kraska červenozobá	<i>Urocissa erythrorhyncha</i>	2 (1.1)
SROSTLOPRSTLÍ (Coraciiformes)		
ledňák modrokřídlý	<i>Dacelo leachii</i>	2 (1.1)
SOVY (Strigiformes)		
sovice sněžní	<i>Bubo scandiacus</i>	4 (1.1.2)
HRABAVÍ (Galliformes)		
páv korunkatý	<i>Pavo cristatus</i>	6 (4.2)
perlička domácí	<i>Numida meleagris f. domestica</i>	11 (5.6)
satyr modrolící	<i>Tragopan temminckii</i>	2 (1.1)
PŠTROSÍ (Struthioniformes)		
nandu pampový	<i>Rhea americana</i>	4 (2.2)
pštros dvouprstý	<i>Struthio camelus</i>	4 (1.3)
KASUÁŘI (Casuariiformes)		
emu hnědý	<i>Dromaius novaehollandiae</i>	2 (1.1)
PAPOUŠCI (Psittaciformes)		
ara arakanga	<i>Ara macao</i>	2 (1.1)
ara ararauna	<i>Ara ararauna</i>	2 (1.1)
ara malý	<i>Ara severus</i>	2 (1.1)
ara zelenokřídlý	<i>Ara chloroptera</i>	2 (1.1)
kakadu naholící	<i>Cacatua sanguinea</i>	2 (1.1)
nestor kea	<i>Nestor notabilis</i>	2 (1.1)
papoušek horský	<i>Polytelis anthopeplus</i>	2 (1.1)
žako liberijský	<i>Psittacus timneh</i>	2 (1.1)
žako velký	<i>Psittacus erithacus</i>	2 (1.1)
andulka vlnkovaná	<i>Melopsittacus undulatus</i>	2 (1.1)
CELKEM DRUHŮ PTÁKŮ		19







PLAZI (<i>Reptilia</i>)		
Druh	Vědecký název	Počet
ŽELVY (<i>Testudines</i>)		
kajmanka dravá	<i>Chelydra serpentina</i>	2 (1.1)
kajmanka supí	<i>Macrochelys temminckii</i>	2 (0.0.2)
matamata třásnitá	<i>Chelus fimbriatus</i>	2 (0.0.2)
želva annamská	<i>Mauremys annamensis</i>	3 (1.2)
želva barmská	<i>Geochelona platynota</i>	3 (0.0.3)
želva hvězdnatá	<i>Geochelone elegans</i>	3 (0.0.3)
želva chilská	<i>Chelonoidis chilensis</i>	3 (0.0.3)
želva nádherná	<i>Trachemys scripta</i>	2 (0.2)
želva Nelsonova	<i>Trachemys nelsoni</i>	1 (0.0.1)
želva ostruhatá	<i>Centrochelys sulcata</i>	2 (1.1)
želva pardálí	<i>Geochelone pardalis</i>	4 (1.3)
želva podlouhlá	<i>Indotestudo elongata</i>	4 (2.2)
želva pralesní	<i>Geochelone denticulata</i>	4 (0.0.4)
želva skalní	<i>Malacocherus tornieri</i>	3 (0.0.3)
želva Spekeova	<i>Kinixys spekii</i>	4 (0.0.4)
želva kloubnatá	<i>Kinixys belliana</i>	5 (2.3)
želva uhlířská	<i>Geochelone carbonaria</i>	6 (0.0.6)
želva žlutolící	<i>Trachemys scripta scripta.</i>	2 (1.1)
KROKODÝLI (<i>Crocodylia</i>)		
kajman trpasličí	<i>Paleosuchus palpebrosus</i>	2 (1.1)
krokodýl čelnatý	<i>Osteolaemus tetraspis</i>	2 (1.1)
JEŠTĚŘI (<i>Sauria</i>)		
anolis	<i>Anolis lucius</i>	14 (2.2.10)
anolis	<i>Anolis ferreus</i>	17 (2.2.13)
anolis barakojský	<i>Anolis baracoae</i>	4 (2.2)
anolis rytířský	<i>Anolis equestris</i>	3 (0.3)

PLAZI (<i>Reptilia</i>)		
Druh	Vědecký název	Počet
JEŠTĚŘI (<i>Sauria</i>)		
felsuma klemmeri	<i>Phelsuma klemmeri</i>	11 (2.3.6)
felsuma madagaskarská	<i>Phelsuma madagascariensis</i>	2 (1.1)
felsuma paví	<i>Phelsuma quadriocellata</i>	1 (0.1)
felsuma Standingova	<i>Phelsuma standingi</i>	6 (1.1.4)
ještěrka	<i>Gastropholis prasina</i>	2 (1.1)
gekon	<i>Pseudogeco smaragdinus</i>	2 (1.1)
gekon	<i>Phelsuma dubia</i>	1 (0.1)
gekon obrovský	<i>Gekko gecko</i>	4 (1.1.2)
gekon panenský	<i>Lepidodactylus lugubris</i>	10 (0.10)
gekon žlutavý	<i>Lygodactylus luteopicturatus</i>	5 (1.4)
gekončik noční	<i>Eublepharis macularius</i>	5 (1.2.2)
chameleolis vousatý	<i>Anolis barbatus</i>	4 (2.2)
chameleon jemenský	<i>Chamaeleo calyptratus</i>	7 (1.2)
korovec mexický	<i>Heloderma suspectum</i>	3 (1.2)
pagekon hrbolkohlavý	<i>Rhacodactylus auriculatus</i>	2 (1.1)
pagekon obří	<i>Rhacodactylus leachianus</i>	2 (0.2)
pagekon řasnatý	<i>Rhacodactylus ciliatus</i>	5 (1.4)
scink přilbový	<i>Tribolonotus gracilis</i>	1 (0.1)
scink šalamounský	<i>Corucia zebrata</i>	2 (1.1)
scink tanimbarský	<i>Tiliqua scincoides chimerae</i>	3 (2.1)
tilikva obrovská	<i>Tiliqua gigas</i>	2 (1.1)
trnorep skalní	<i>Uromastix acanthinura</i>	1 (0.1)
varan Glauertův	<i>Varanus glauerti</i>	2 (0.0.2)
varan Mertensonův	<i>Varanus mertensi</i>	2 (1.1)





PLAZI (Reptilia)

Druh	Vědecký název	Počet
HADI (Serpentes)		
anakonda žlutá	<i>Eunectes notaeus</i>	2 (1.1)
hroznýš Dumerilův	<i>Acrantophis dumerili</i>	2 (1.1)
hroznýš královský	<i>Boa constrictor constrictor</i>	2 (1.1)
hroznýš královský	<i>Boa constrictor longicauda</i>	1 (1.0)
hroznýš královský západní	<i>Boa constrictor occidentalis</i>	2 (1.1)
hroznýš královský mexický	<i>Boa constrictor imperator</i>	3 (2.1)
hroznýš madagaskarský	<i>Acrantophis madagascariensis</i>	5 (1.1.3)
hroznýš psohlavý	<i>Sanzinia madagascariensis</i>	3 (0.0.3)
hroznýšek africký	<i>Gongylophis muelleri</i>	4 (2.2)
hroznýšek pestrý	<i>Eryx colubrinus loveridgei</i>	4 (2.2)
hroznýšek pestrý	<i>Eryx colubrinus rufescens</i>	2 (1.1)
hroznýšek skvrnitý	<i>Eryx conicus</i>	4 (2.2)
hroznýšek tatarský	<i>Eryx tataricus</i>	4 (2.2)
hroznýšek třípruhý	<i>Lichanura trivirgata trivirgata</i>	2 (1.1)
hroznýšek třípruhý	<i>Lichanura trivirgata roseofusca</i>	2 (1.1)
hroznýšek třípruhý	<i>Lichanura trivirgata saslowi</i>	2 (1.1)
hroznýšek třípruhý	<i>Lichanura trivirgata gracia</i>	2 (1.1)
hroznýšek turecký	<i>Eryx jaculus</i>	3 (1.2)
hroznýšek východní	<i>Eryx militaris</i>	2 (1.1)
hroznýšovec bahamský	<i>Chilabothrus striatus striatus</i>	4 (2.2)
hroznýšovec duhový	<i>Epicrates cenchria alvarezi</i>	2 (1.1)
hroznýšovec duhový	<i>Epicrates cenchria crassus</i>	1 (1.0)
hroznýšovec duhový	<i>Epicrates cenchria maurus</i>	8 (3.5)
hroznýšovec duhový	<i>Epicrates cenchria cenchria</i>	2 (1.1)
hroznýšovec duhový	<i>Epicrates cenchria gaigei</i>	3 (1.2)
hroznýšovec jamajský	<i>Chilabothrus subflavus</i>	3 (1.2)
hroznýšovec kubánský	<i>Chilabothrus angulifer</i>	5 (2.1.2)
hroznýšovec portorický	<i>Chilabothrus inornatus</i>	4 (0.0.4)
kandoja	<i>Candoia bibroni australis</i>	1 (0.1)
kandoja	<i>Candoia paulsoni paulsoni</i>	4 (2.2)

PLAZI (<i>Reptilia</i>)		
Druh	Vědecký název	Počet
HADI (<i>Serpentes</i>)		
kandoja	<i>Candoia paulsoni tasmai</i>	2 (1.1)
kandoja smrtonošovitá	<i>Candoia aspera</i>	2 (1.1)
korálovka kalifornská	<i>Lampropeltis getula californiae</i>	3 (0.0.3)
korálovka sedlatá	<i>Lampropeltis triangulum</i>	2 (0.0.2)
krajta	<i>Simalia clastolepis</i>	2 (1.1)
krajta	<i>Simalia nauta</i>	1 (1.0)
krajta Albertisova	<i>Leiopython albertisii</i>	3 (2.1)
krajta ametystová	<i>Simalia amethystina</i>	5 (3.2)
krajta angolská	<i>Python anchietae</i>	2 (1.1)
krajta bornejská	<i>Python breitensteini</i>	3 (2.1)
krajta Bredliova	<i>Morelia bredli</i>	4 (2.2)
krajta černohlavá	<i>Aspidites melanocephalus</i>	2 (1.1)
krajta diamantová	<i>Morelia spilota metcalfei</i>	2 (1.1)
krajta diamantová	<i>Morelia spilota cheynei</i>	1 (0.0.1)
krajta hnědohlavá	<i>Aspidites ramsayi</i>	2 (1.1)
krajta kobercová	<i>Morelia spilota harrisoni</i>	2 (2.0)
krajta kobercová	<i>Morelia spilota spilota</i>	2 (1.1)
krajta královská	<i>Python regius</i>	3 (1.2)
krajta kýlnatá	<i>Morelia carinata</i>	2 (1.1)
krajta malajská	<i>Python brongersmai</i>	2 (1.1)
krajta mřížkovaná	<i>Malayopython reticulatus</i>	2 (1.1)
krajta olivová	<i>Liasis olivaceus</i>	4 (2.2)
krajta ostrovní	<i>Liasis savuensis</i>	2 (1.1)
krajta papuánská	<i>Apodora papuana</i>	2 (1.1)
krajta pestrá	<i>Python curtus curtus</i>	3 (1.2)
krajta písmenková	<i>Python sebae</i>	2 (1.1)
krajta skvrnitá	<i>Antaresia childreni</i>	5 (1.4)
krajta skvrnitá	<i>Antaresia maculosa</i>	3 (1.2)





PLAZI (*Reptilia*)

Druh	Vědecký název	Počet
HADI (<i>Serpentes</i>)		
krajta skvrnitá	<i>Antaresia stimsoni orientalis</i>	2 (1.1)
krajta timorská	<i>Malayopython timoriensis</i>	2 (1.1)
krajta tmavá	<i>Python mollurus bivittatus</i>	1 (0.1)
krajta vodní	<i>Liasis mackloti mackloti</i>	3 (1.2)
krajta vodní	<i>Liasis fuscus</i>	1 (1.0)
krajta zakrslá	<i>Bothrochilus boa</i>	3 (2.1)
pahroznýšek skvrnitý	<i>Tropidophis melanurus</i>	1 (0.0.1)
psohlavec grenadský	<i>Corallus grenadensis</i>	1 (1.0)
psohlavec	<i>Corallus batesii</i>	4 (1.1.2)
psohlavec hnědý	<i>Corallus ruchenbergerii</i>	1 (1.0)
psohlavec orinocký	<i>Corallus hortulanus</i>	4 (2.2)
užovka	<i>Rhadinophis frenatum</i>	2 (0.0.2)
užovka	<i>Gonyosoma prasinum</i>	2 (1.1)
užovka amurská	<i>Elaphe schrenckii</i>	2 (1.1)
užovka býčí	<i>Pituophis catenifer sayi</i>	2 (0.0.2)
užovka černá	<i>Pantherophis obsoletus quadrivittatus</i>	3 (1.2)
užovka červená	<i>Pantherophis guttatus</i>	2 (1.1)
užovka dvojskvrnná	<i>Elaphe bimaculata</i>	1 (1.0)
užovka japonská	<i>Elaphe climacophora</i>	3 (0.0.3)
užovka liščí	<i>Pantherophis vulpinus</i>	1 (0.0.1)
užovka nosatá	<i>Rhynchophis boulengeri</i>	2 (0.0.2)
užovka ozdobná	<i>Oreocryptophis porphyraceus coxi</i>	1 (0.0.1)
užovka prériová	<i>Pantherophis emoryi</i>	3 (1.2)
užovka prériová	<i>Pantherophis emoryi meahllmorum</i>	2 (1.1)
užovka růžkatá	<i>Philodryas baroni</i>	2 (1.1)
užovka tenkoocasá	<i>Orthriophis taeniurus grabowskyi</i>	2 (1.1)
užovka tenkoocasá	<i>Orthriophis taeniurus taeniurus</i>	1 (0.0.1)
užovka tenkoocasá	<i>Orthriophis taeniurus ridleyi</i>	3 (1.2)
užovka	<i>Orthriophis taeiura Callicyanous</i>	4 (2.2)
CELKEM DRUHŮ PLAZŮ		137



OBOJŽIVELNÍCI (*Amphibia*)

Druh	Vědecký název	Počet
ŽÁBY (<i>Anura</i>)		
ropucha obrovská	<i>Rhinella marina</i>	1 (0.1)
rosnice siná	<i>Litoria caerulea</i>	2 (1.1)
rosnička včelí	<i>Trachycephalus resinifictrix</i>	2 (2.0)
pralesnička benedikta	<i>Ranitomeya benedicta</i>	3 (1.2)
pralesnička Vanzoliniova	<i>Ranitomeya vanzolini</i>	6 (3.3)
pralesnička strašná	<i>Phyllobates terribilis</i>	4 (1.3)
pralesnička pruhovaná	<i>Phyllobates vittatus</i>	2 (1.1)
pralesnička klamavá	<i>Ranitomeya imitator varadero</i>	4 (1.3)
pralesnička harlekýn	<i>Dendrobates leucomelas</i>	4 (2.2)
pralesnička drobná	<i>Oophaga pumilio</i>	3 (1.2)
pralesnička batiková	<i>Dendrobates auratus „Ancon hill“</i>	6 (2.4)
pralesnička batiková	<i>Dendrobates auratus</i>	2 (1.1)
pralesnička batiková	<i>Dendrobates auratus „El Oro“</i>	2 (1.1)
pralesnička barvířská	<i>Dendrobates tinctorius „Tumucumaque“</i>	2 (1.1)
pralesnička barvířská	<i>Dendrobates tinctorius „Graubeiner“</i>	5 (1.1.3)
pralesnička azurová	<i>Dendrobates tinctorius azureus</i>	5 (2.3)
pralesnička Anthonyova	<i>Epipedobates anthonyi</i>	3 (1.2)
pralesnička amazonská	<i>Ranitomeya amazonica</i>	3 (1.2)
CELKEM DRUHŮ OBOJŽIVELNÍKŮ		18



MLÁDATA NAROŽENA V ROCE 2023

Druh	Vědecký název	Počet
holandská zakrslá koza	<i>Capra aegagrus hircus</i>	5,3
ovce ouessantská	<i>Ovis aries</i>	1,2
lama krotká	<i>Lama glama</i>	1,0
tamarín žlutoruký	<i>Saguinus midas</i>	2,0
oseľ domácí	<i>Equus africanus f. asinus</i>	1,2
emu hnědý	<i>Dromaius novaehollandiae</i>	0,0,2
kosman bělovousý	<i>Callithrix jacchus</i>	2,0
hyena skvrnitá	<i>Crocuta crocuta</i>	1,0
skunk pruhovaný	<i>Mephitis mephitis</i>	2,4
velbloud dvouhrbý	<i>Camelus bactrianus</i>	0,1
tamarín bělohubý	<i>Saguinus labiatus</i>	2,0
lvíček zlatohlavý	<i>Leontopithecus chrysomelas</i>	2,0
kosman běločelý	<i>Callithrix geoffroyi</i>	2,0
ovce walliserská černonosá	<i>Ovis orientalis f. aries</i>	1,0
kosman zakrslý	<i>Cebuella pygmaea</i>	0,0,1
sovice sněžní	<i>Bubo scandiacus</i>	1,1
žako šedý	<i>Psittacus erithacus</i>	1,0
klokan rudokrký	<i>Notamacropus rufogriseus</i>	1,0
želva podlouhlá	<i>Indotestudo elongata</i>	0,0,6
anolis rytířský	<i>Anolis equestris</i>	0,0,3
anolis	<i>Anolis fereus</i>	0,0,16
chameleolis vousatý	<i>Anolis barbatus</i>	0,0,4
pralesnička azurová	<i>Dendrobates azureus</i>	0,0,6
pralesnička batiková	<i>Dendrobates auratus „Ancon hill“</i>	0,0,19
pralesnička harlekýn	<i>Dendrobates leucomelas</i>	0,0,3



...Z PERA NAŠICH ZAMĚSTNANCŮ

KOČKA RYBÁŘSKÁ (PRIONAILURUS VIVERRINUS)

Chov koček rybářských má v naší zoo dlouholetou tradici. Již jsme úspěšně odchovali 11 mláďat. Po úhynu samice v roce 2021 zůstali v naší zoo tři samci. Konkrétně chovný samec a jeho synové. Jeden ze samců odešel do Wild Cat Conservation Centre v Austrálii. V našem chovu tak zůstal otec a syn. Na základě konzultací s koordinátorem jsme byli upozorněni na přereprezentování genů chovného samce a jeho nevhodnost přiřadit jej ke stávajícím samicím v populaci. Podobně na tom byl i mladý samec.

Jelikož pro nás bylo nepředstavitelné po letech chov ukončit, kontaktovali jsme na začátku února 2023 Department of National Zoological Garden of Sri Lanka s možností získat dvě samice na oživení chovu. Vedení naší zoo přistoupilo k osobnímu jednání na Srí Lance, abychom věděli, jaká zvířata by mohla být poskytnuta. Dovolili jsme navrhnout vzájemnou výměnu zvířat. Z naší strany byly poskytnuty 2 páry lemuřů kata a 3 mladí emu hnědí. Na této výměně s námi spolupracovala Zoo Hluboká a Zoo Olomouc, kdy část výše zmiňovaných zvířat byla poskytnuta právě z těchto zahrad.

Po osobní schůzce v Dehiwale už byla celá akce řízena přes emailovou korespondenci. Od ledna do listopadu jsem si se srílanskou stranou vyměnili bezmála 300 emailů. Všechna zvířata prošla potřebnou karanténou a nutnými zdravotními vyšetřeními. První týden v září přistáli na letišti v Colombu lemuři a emu. Druhý týden v listopadu pak byly přisunuty dvě samice koček rybářských do České republiky (*2020 a *2021).

Naše zařízení je koncipováno pouze pro jeden chovný pár s mláďaty. Proto jsme se již v květnu dohodli s brněnskou zoo, že mladší pár bude deponován k nim. Po opětovné karanténě tak mohla být mladší samice s našim mladším samcem přesunuta právě do brněnské zoo.

Všechna zvířata vypadají spokojeně a doufáme, že se již v roce 2024 dočkáme mláďat. S koordinátorem jsme v kontaktu, jelikož nás požádal i o radu, jak získat další zvířata ze Srí Lanky. Předali jsme mu tedy veškeré kontakty a je možné, že se brzy objeví v Evropě další geneticky cenná zvířata. Zároveň se naše zoo stala členem EEP committee, a tak může napomáhat svými zkušenostmi jak stávajícím, tak ale i potencionálním chovatelům těchto kočkovitých šelem.

Bc. Eliška Dušková





*chovný samec
8 let*



*poslední mláďata
z roku 2021*



...Z VETERINÁRNÍ KLINIKY

PORANĚNÍ ZOBÁKU ARY ARAKANGY

15.6. zaznamenaly ošetřovatelky, že u samce ary arakangy došlo k vylomení rohoviny na zobáku. Toto zranění bylo nejspíš způsobeno samicí. Po konzultaci s MVDr. Helenou Vaidlovou a faktu, že zranění nijak papouška neomezuje jsme přistoupili pouze k pozorování celé rány a sledovali její vývoj. Postupným odrůstáním rohoviny došlo k zacelení rány a již v listopadu byl zobák zacelen. Poslední fotografie je pořízena v září.



AMPUTACE PRSTU SAMICE KOČKY RYBÁŘSKÉ

Již po příletu koček zaznamenaly ošetřovatelky, že jedna ze samic má viditelně vyhnutý prst a opatrněji na nohu našlapuje. Jelikož jsme ale bezprostředně po příletu nechtěli samici vystavovat opětovnému stresu došlo k jejímu odchycení a následnému zákroku až po uplynutí nutné karantény. Na RTG snímku bylo patrné, že má samice zlomený poslední článek prstu tzv. dráповou kost a není tak schopna ovládat zatahování drápuku. Tím pádem došlo a dále by i docházelo k neustálému zarůstání drápu do lůžka tlapy. Celý prst byl tedy amputován a již druhý den po zákroku bylo patrné, že se samici ulevilo a začala v ubikaci naplno využívat veškeré parkosy a další vybavení. Rána se během 3 týdnů zcela zhojila a samice nohu využívá bez jakýchkoliv obtíží.



ABNORMÁLNĚ ZVĚTŠENÉ MLÉČNÉ ŽLÁZY SAMICE KOSMANA STŘÍBŘITÉHO

Od roku 2021 se nám bohužel nedařilo kosmanu stříbřité odchovat i přes to, že před tím tento pár pravidelně odchovával. Snažili jsme se najít příčinu i ve změně krmné dávky a dalších aspektech. Teprve až na konci roku 2022 si ošetřovatelky všimly, že má samice výrazně zvětšené břicho a mléčné žlázy. V tento moment jsme se radovali, že je samice po roční přestávce opět březí a dočkáme se tedy mláďat. Bohužel se tak nestalo a po uplynutí doby, kdy by již měla samice родit se nic nedělo. Břicho i mléčné žlázy zůstaly zvětšené. Rozhodli jsme se tedy samici odchytit a provést bližší vyšetření. Při něm byla nalezena změna na jednom z vaječníků, které způsobila hormonální výkyv u samice. I přes odstranění problémového vaječniku zůstaly mléčné žlázy zvětšené a samici se nám již nepodařilo rozmnožit.



Bc. Eliška Dušková

PRVOODCHOV U SOVIC SNĚŽNÝCH

V roce 2023 jsme poprvé zaznamenali tok u páru sovic sněžných a to 19.4. kdy se samec ozýval výrazným, ostrým „hů“. Během krmení a úklidu také ostrým „kukuku“ a ve voliére aktivoval víc, než bylo doposud běžné.

- 7.5.2023 jsme zaznamenali zvýšenou aktivitu v přístřešku, kde jsme doufali by mohla zvířata zahnízdít. Samec i samice aktivně hrabali a upravovali podloží v závětrí přístřešku. O úpravu se častěji staral samec a samice vše pozorovala v povzdálí.
- 15.5.2023 jsme měli štěstí a pozorovali pokus o páření, což nám dodalo o něco víc naděje, že zvířata spolu opravdu zahnízdí. O den později samec reagoval na pískání samice a přišel ji nakrmit.
- 17.5.2023 se začala samice zdržovat na hnízdě a samec začal aktivně hlídat okolí boudy. Při úklidu jsme tedy zvýšili opatrnost a pokud byla nervozita u zvířat příliš vysoká, zbytečně jsme nerušili.
- 22.5.2023 jsme měli první vejce, které bylo ale bohužel rozbité. Skořápka vejce byla příliš křehká. Do krmné dávky jsme tedy zařadili krmný vápenec. O dva dny později jsme přerušili vstupování do voliéry, protože samec začal aktivně útočit a samice na hnízdě byla při vstupu do voliéry velmi nervózní.
- 24.-26.5.2023 jsme pod samicí zaznamenali dvě vejce o pár dnů později přibylo ještě třetí vejce. Samice opravdu velmi pečlivě seděla a samec krásně hlídal, aktivně krmil a celkově nám průběh sezení na vejcích dělal opravdu velkou radost.
- 28.6.2023 se vylíhlo první mládě následováno 2.7. druhým mládětem. Třetí vejce se nevylíhlo a samice ho zlikvidovala o několik dní později. Do krmné dávky jsme po vylíhnutí ptáčat zařadili Acidomit, olej z tresčích jater a B-komplex.
- 7.7.2023 jsou obě mláďata v pořádku, rodiče aktivně krmí, oba dobře hlídají. Do krmení mláďat nezasahujeme, vše necháváme plně v režii obou rodičů. Mláďata krásně rostou a prospívají, brzy začínají prozkoumávat okolí hnízda a 20.7.2023 již konzumují myši vcelku.
- 6.9.2023 mláďata začínají sama aktivně vyhledávat potravu, jsou schopna sama si trhat i části z větší potraviny (potkani/morčata) a i nadále prospívají.
- 23.10.2023 mláďata očipovaná, odběr peří na genetiku (odhadem mámesamce 1,495kg, méně kropenaté mládě) a samicí (1,86kg více kropenaté mládě). Tato podezření se nám potvrdila.

Mláďata odjela do nových domovů 1.2.2024 (samice, ČR) a 9.4.2024 (samec, Rumunsko) a prvoodchov našich sovic tedy můžeme považovat za podařený. A už teď se těšíme, co si na nás zvířata připraví při příští snůšce.



ODCHOV ŽAKO KONGO

Naši ptáci v tomto roce obývali jiné zimoviště než v minulých letech. Zvykání si na nové prostředí trvalo a ptáci se během podzimu nepářili a samice nesnesla vejce. Ptáky jsme tedy krmili střídme a nechávali jim dostatek prostoru pro zdomácnění v novém prostředí.

8.3. ale došlo u našeho samce Taťky k rapidnímu zhoršení zdravotního stavu (voda v okolí srdce, špatné srdeční ozvy, zhoršený výživový stav) a bylo nutné zvíře eutanazovat, aby netrpělo.

Vzhledem k této události jsme neočekávali, že by se v roce 2023 mohl podařit odchov. Samice se ale tvářila, že se nic neděje, a i přes absenci samce se začala zdržovat v budce, kde si hlodala a připravovala budku k hnízdění. Nepůsobila nervózně ani vystresovaně.

3.6. byla spojena se zhruba stejně starým samcem ze safari Dvůr Králové. Vše proběhlo hladce, obě zvířata spolu dobře komunikovala, dokázala žrát vedle sebe. Samec se projevoval klidně a pokud bylo potřeba bez nejmenší stopy agrese samici nechal, aby zkontrolovala i jeho příděl krmení.

Léto probíhalo poklidně a ptáci se spolu krásně sladili. To nám potvrdilo i zářijové navštěvování a kontrola hnízdní budky (od 22.9.). Začali jsme tedy s hnízdním výkrmem a po zazimování ptáku 4.10. jsme 13.10. pozorovali páření (které pravděpodobně probíhalo již dříve) a od 31.10. jsme aktivně pozorovali samce, který samici krmil v budce i mimo ni (nenechával ji žrát z misky). 10.11 jsme se dočkali prvního vejce. Celkem slepice snesla tři vejce, ze který se 6.12. vylíhlo jedno mládě. Jsme rádi, že se nový pár takto krásně harmonizoval, a i přes krátký seznamovací čas, spolu dokázal zahrnout a mládě zdárně odchovat.

NEODCHOV ŽAKO LIBERIJSKÝ

Svou aktivitou nás překvapil i náš pár žaků libejských. Pro obě zvířata se jednalo o první zkušenost s čímkoliv, co se toku, páření a péči o vejce týče. Dospělý samec v minulosti sdílel voliéra s jiným samcem a samice v letošním roce dospěla. Byla ale velmi nahaně, a tak jsme nečekali, že ptáci zkusí zahrnout. Navíc jsme nepozorovali žádné známky náklonosti ani páření.

Když pak samec začal zalézat, v polovině října, do hnízdní budky, stále jsme nepojali žádné podezření, protože u našeho samce je běžné, že do budky chodí odpočívat. Ke konce stejného měsíce už ale obývali zvířata budku společně a trávili v ní poměrně velké množství času. Stále jsme ale nezaznamenali žádné páření. tudíž jsme jejich chování nepřikládali žádnou váhu.

- 2.11.2023 jsme poprvé pozorovali krmení samice samcem.
- 11.11.2023 jsme mimo budku našli vejce, které bylo bohužel velmi křehké přidali jsme tedy kalcium chloratum
- 13.11.2023 znovu sbírali vejce se slabou skořápkou, i když kvalita byla výrazně lepší, mimo budku.
- 26.11.2023 jsme se dočkali pěkného vejce v budce a 2.12. samice seděla na kompletní snůšce o třech vejcích.

Samec samici velmi poctivě krmil, ale k naší nelibosti s ní trávil poměrně dost času v budce, kde ji možná trochu obtěžoval. Z vajec se nakonec bohužel nic nevyvíhlo a po jejich odběru a kontrole se zdá, že se zvířata vůbec nepářila, neb vejce nebyla oplozena.

Jak bylo již napsáno, pro oba ptáky byl toto první tok. Samice opravdu pěkně seděla a samec krásně krmil. Věříme, že tedy ještě vypilují techniku páření a příští rok nás potěší odchovem.

Ing. Miroslava Stražilová

ZMĚNA V KRMNÝCH DÁVKÁCH PAPOUŠKŮ

Během podzimu/zimy roku 2022 jsme začali se změnami v krmných dávkách u papoušků a postupně jsme se propracovávali drobnými i většími úpravami v KD celým rokem 2023.

Zásadní změnou v krmných dávkách bylo zařazení granulátu na denní bázi. Tato změna byla pro mnoho ptáků velkou výzvou. Granuláty do té doby všechna naše zvířata znala jen z příležitostných „bonusů“, které mohli bez problému v KD ignorovat, aniž by pociťovali hlad. Poměr granulátu jsme v KD zvyšovali až na cílový podíl a dnes můžeme říct, že ptáci granulát v KD neřeší a bez problému ho přijímají.

Další velkou výzvou byl také zvýšený podíl zeleniny v KD. Do té doby měli ptáci vždy možnost zvolit si na co mají chuť a ochotně žrali hlavně sladké, měkké ovoce a většinu zeleniny odmítali. Velmi neochotně také přijímali exotické ovoce. Učení bylo z pohledu našich svěřenců, jistě velmi nepříjemné, ale určitě se vyplatilo. Aktuálně ptáci krásně berou většinu námi nabízených druhů ovoce, zeleniny i exotiky a občas nás dokonce potěší výběrem brokolice před jablkem.

V loňském roce bohužel došlo k vyškubání peří u našeho samce ary ararauny. Lví podíl na tom měla naše frustrovaná samice (během toku samec ještě nebyl dospělý, vlet do kombinované voliéry s jinými druhy ar, povaha naší samice a další aspekty), ale i po jejím uklidnění ve škubání samec nadále pokračoval. Po návštěvě veteriny a kontrole jeho zdraví jsme se dozvěděli, že na jeho škubání může mít podíl i výživa a že je trošku „oplácáný“ a bylo nám doporučeno zrušit veškeré přídavky. V našem případě tedy 1x týdně oleje, 1x týdně klíčené a 1x týdně vejce a snížit také podíl ořechů.

Tyto změny jsme po zralé úvaze zařadili u všech našich ptáků a v klidovém režimu tedy nedostávají během týdne žádné bonusy, u velkých ar jste také zásadně snížili množství ořechů.

Od změn očekáváme hlavně zlepšení kondice a zdraví zvířat, zkvalitnění peří i psychické pohody a do budoucna i zdravé odchovy.

Krmné dávky jsou velmi variabilní, během roku je nutné s nimi neustále pracovat a upravovat dle aktivity zvířat, jejich kondice a zdraví. Zároveň se snažíme vzdělávat a zařazovat nové poznatky do naší práce. Na tom všem se podílíme jako (prostěboží) tým, protože to rozhodně není práce pro jednoho.

Miroslava Stražilová



ZMĚNY V KRMNÍCH DÁVKÁCH ŠELEM



V letošním roce došlo k větší změně v krmných dávkách u velkých i malých šelem. V prvním kroku bylo stanoveno přesné množství masa a z intuitivní přípravy jsme přešly na vážení. Kočkovité šelmy a hyeny jsme krmili v klasickém režimu 6 krmných dní a jeden den půstový (neděle). Ve středu jsme nově přidali den polopůstový. Konkrétně u koček rybářských, servalů a rysů kanadských byl zrušen půst, jelikož neodpovídá jejich potravní ekologii. Byla zvýšena i frekvence krmení některých druhů, např. u skunků, surikat, promyk, vyder a servalů na 3x denně. Také nosály jsme začali krmit 2x denně a do krmné dávky přidali na denní bázi červy a kočičí nebo hmyzí granule. U koček rybářských a vyder malých byl upraven poměr masa a ryb v krmné dávce. Ryby tvoří 30 – 40 % krmné dávky a podáváme jak mražené, tak živé ryby. U koček jsou navíc během týdne zastoupeny dva dny bez ryb. Vydrám podáváme ryby denně. Obecně se rozšířila také nabídka podávaných druhů masa. K dispozici máme jehňata, kůzlata, králíky, morčata z vlastního chovu, selata, vepřové, hovězí, telecí, muflony, jednodenní kuřátka, potkany a myši.

Další velkou změnou byl přechod na krmení 3x týdně u lvů, hyen a pum. Hlavním impulsem ke změně byl zdravotní stav jednoho z našich lvů. V minulém roce došlo u tohoto lva k ucpaní střeva, což vyžadovalo chirurgický zákrok. Po více než roce došlo k recidivě (listopad 2023), ale naštěstí v mnohem mírnější podobě a po podání léčiv se stav lva upravil. Veterinární lékař nám doporučil právě tuto změnu v krmení, která lépe odpovídá trávení velkých šelem. Po 11 denní rekonvalescenci, kdy jsme lva pomalu rozkrmovali mletým masem a postupně začali přidávat i kousky svaloviny, jsme plynule přešli na krmení 3x týdně. Devátý den už lev dostal 4,8 kg hovězího masa na kosti a dvanáctý den dostali oba lvi 10 kg hovězího na kosti. Od této chvíle jsme začali krmit 3x týdně a to ve dnech pondělí, středa a sobota. V krmné dávce lvů jsou tedy zastoupeny hlavně dlouhé masité hovězí kosti, občas vepřové maso a biologické krmení (kuře, králík, morče, potkan) pouze jako zpestření k výše zmíněnému, v počtu 1 - 2 ks. Dvakrát týdně do masa přidáváme také olej (rybí nebo rostlinný). Lvům chvíli trvalo, než si na změnu zvykli. Nejprve měli tendenci další den po krmném dni čekat na krmení, ale to netrvalo dlouho. Jelikož změna proběhla v zimním období, přidaly jsme postupně na všechny krmné dny 15 kg, což se ukázalo jako dostačující. Dle ročního období tak krmná dávka pro jednoho lva zahrnuje 30 – 45 kg masa s kostí týdně.

První změna v krmení u hyen přinesla také to, že jsme samce a samici začaly krmit odděleně do ubikace (leden 2023). Tímto způsobem si navykly na zavírání, což dříve také nebývalo bez problému. V rámci polopůstu jsme začaly podávat k masu také ovoce a zeleninu (jablko, hruška, meloun, dýně, mrkev). Nejprve nejevily moc zájem, a když, tak upřednostňovaly ovoce. Nakonec si navykly i na mrkev. Avšak klasický režim hyenám zase tolik nevyhovoval, jelikož vždy nejevily známky plného nasycení. Často se stávalo, že krmení vyhlížely a nedočkavě dorážely, přestože žraly skoro každý den. S přechodem na krmení 3x týdně (listopad 2023) jsme ovoce a zeleninu vynechaly a podáváme příležitostně. Případně v horkých letních dnech, během půstových dnů, v podobě zmrzliny. Dle ročního období krmíme samici 12 - 15 kg masa s kostí týdně a samci 10 – 12 kg masa s kostí týdně.

Pumy jsou jediným druhem, u kterého i v režimu krmení 3x týdně nacházíme zbytky, které necháváme k dožrání. To může být dáno i tím, že jsou více vybíravé, co se týče druhu masa. V krmný den zvířata oddělíme a následující den mají opět přístup do obou výběhů, bez ohledu na to, jestli je vše sežráno. Dle ročního období krmíme samci 24 -27 kg masa s kostí týdně a samici 11 – 14 kg masa s kostí týdně.

Tuto změnu vnímáme pozitivně, což vychází i ze zkušeností z ostatních zoo. Na zvířatech jde vidět, že jsou klidnější a i během půstových dnů vypadají spokojeně. Zároveň se zlepšila i kondice zvířat, zvláště hyen, u kterých jsme měli tendenci je překrmit. Je možné, že v letním období budeme ještě krmné dávky upravovat.

Ing. Lucie Hrdličková

TECHNICKÝ ÚSEK

SVOZ VĚTVÍ

Jako každý rok, tak i letos jsme se snažili navozit do zoo co nejvíce větví. Jejich množství je rok od roku větší se zvyšujícím počtem nových expozic. Skvělá spolupráce s městy, obcemi a soukromými osobami nám přináší i velké množství větví na okus.

Lukáš Kukačka





Jihočeská televize

9. 7. 2023 · 3

Zhruba před 14 dny otevřela ZOO Na Hrádečku novou venkovní expozici pro papoušky ARA. Najdete jich tu celkem devět. Kdy... Zobrazit víc



OTEVŘENÍ VOLIÉRY PRO ARY

Finální podoby se dočkala i průletová voliéra pro papoušky ara. Zároveň jsme zapracovali na sestavení harmonizujících párů a doufáme, že v budoucnu se dočkáme odchovů. Tuto expozici obývají ary zelenokřídlé, arakangy a ararauny. Abychom „oživilí“ spodní patro voliéry, rozhodli jsme se vypustit zde morčata domácí, která slouží zároveň jako biologické krmení šelem.

ZAHÁJENÍ VÝSTAVBY EXPOZICE PRO LEDŇÁKY MODROKŘÍDLÉ

V tomto roce jsme si dali za cíl vybudování nové expozice pro ledňáky modrokřídle, kdy se nám samce podařilo získat ze Zoo Ostrava a samici z Attica Park v Řecku. Vznikl nám zcela harmonizující pár, u něhož doufáme ve zdařilé odchovy.





*Výstavba
nové stáje
pro ovce
walliserské
černonosé*





Expozice
promyk
červených





*Nové
expozice
pro lvíčky
a kotuly*





*Pokládka
nových
rozvodů
vody*



TERARISTIKA V ZOO NA HRÁDEČKU V ROCE 2023

V teráriích Zoo na Hrádečku nenaleznete pouze druhově širokou škálu hroznýšů a krajt, běžně chovaných v lidské péči. Jsou mezi nimi vzácné druhy a poddruhy bezprostředně ohrožené vyhynutím ve volné přírodě. Jelikož jsme odpůrci šlechtění rozličných barevných forem plazů, naleznete u nás i běžně chované druhy, ale pocházející z prokazatelně přírodních linií. Umělé vytvořené mutace jsou zatíženy mnoha tělesnými vadami. Rozhodně nemáme zájem podporovat tyto trendy, motivované především komerčně. Naopak chceme u více druhů vytvořit čistou genovou rezervu pro další generace herpetologů.

Rychlému rozvoji zoologické zahrady nestíhala expozice pro plazy a obojživelníky. Nikoliv spektrem chovaných druhů, ale nevyhovujícím prostorám pro expozici. Širokou škálou chovaných druhů patří Zoo na Hrádečku ke špičce v rámci zahrad v ČR. Z prostorových důvodů byla většina taxonů chována v zázemí. Ani stávající terária neodpovídala požadavkům pro moderní expozici. Proto jsme se rozhodli pro celkovou rekonstrukci stávajících prostor. Nelehký úkol přestavby v sobě skrývá celkové předělání elektroinstalace, nové podlahy s novou dlažbou, několik desítek nových terárií, pro která postupně budujeme rozličná pozadí. Pro jejich přehledné umístění vznikly nové stojany. Úsporným rozmístěním nádrží umožníme jednosměrný průchod pro návštěvníky, což povede k většímu komfortu.

Pro příští rok bychom do začátku hlavní návštěvnické sezony chtěli zpřístupnit alespoň přízemí budovy, v které je část expozice umístěna.

Informace o plazech a obojživelnících najdou návštěvníci na několika cedulích umístěných po celé expozici.

Z chovatelského hlediska považujeme za úspěch opakované rozmnožení želvy podlouhlé, anolisů rytířských, *Anolis fereus* a chameleolisů vousatých. Neoplozenou první snůškou nás překvapili korovci jedovatí. Většina námi chovaných hadů je v juvenilním věku a tak je doba pro rozmnožování ještě čeká. Snůška užovky *Orthriophis taeniurus grabowskyi* byla neoplozená, ale je příslibem pro další sezony. Úspěšný odchov se nám podařil u krajty bredliovi. Dále se nám daří odchovy u několika druhů šípových žab.

Velice nás těší, že v následující sezoně přivítáme návštěvníky v rekonstruovaných prostorách, kde budou mít výrazně zlepšený komfort..



MUDr. Tomáš Albrecht



DĚNÍ V PRŮBĚHU ROKU NATÁČENÍ POŘADU TAMTAM

V červenci jsme natáčeli s Českou televizí reportáž pro pořad Tamtam, který je vysílán na stanici Děčko. Tento pořad vybírá tipy na zajímavé víkendové akce a události na výlety s dětmi.



EXOTI NEJSOU MASKOTI

Projekt, který vytvořila Nadace na ochranu zvířat má za cíl seznámit veřejnost s tím, které druhy zvířat je vhodné chovat či nechovat v domácím prostředí. Vzhledem k tomu, že někteří chovatelé přistupují k chovu nezodpovědně, rozhodli jsme se projekt naší účastí podpořit. O to víc, když nás ke spolupráci vyzvala Ing. Renata Masopustová Ph.D., která celý projekt odborně zaštiťovala. Cílem kampaně bylo vytvořit osvětově-vzdělávací kampaň a současně vytvoření sady osvětových publikačních videí.



PŘÍSUN SYSLŮ OBCENÝCH

Díky skvělé spolupráci se Zoo Hluboká se nám podařilo získat skupinu syslů obecných v počtu 2,6 . Tato zakládající skupina se velice rychle aklimatizovala. Zároveň jsme požádali AOPK o spolupráci na reintrodukci tohoto druhu na vybrané lokality.



SETKÁNÍ ADOPTIVNÍCH RODIČŮ A SPONZORŮ

I v roce 2023 proběhlo tradiční shledání adoptivních rodičů a sponzorů, které pořádáme od roku 2020. Nesmírně si vážíme toho, že za námi zavítali opět přátelé naší zoo ze všech koutů České republiky. Mimo rautu byl připraven i hudební doprovod v podání kapely Můra, dále komentované krmení vybraných druhů zvířat či malování na obličej a dočasné tetování pro ratolesti našich hostů. Celkem se sešlo na této akci přes 140 osob.





PŘÍMĚSTSKÉ TÁBORY

Neutichající oblíbě čelí naše příměstské tábory. Jako každý rok kapacita činila 130 dětí. Využili jsme opět ochoty Lesů České republiky k uspořádání lesní pedagogiky. Dále paní Iva Maříková ukázala dětem základy canisterapie a zbytek programu se odehrával v zoo a její blízkosti. Na programu byla i výroba enrichmentových prvků, které děti umísťovaly společně s ošetřovateli zvířatům do expozic.





ODSUN VLKŮ EURASIJSKÝCH

V září jsme ukončili chov vlků eurasijských, jelikož jsme došli k názoru, že expozice není pro tři zvířata vyhovující. Vzhledem k zájmu Steppentierparku v Rakousku o všechny tři feny, jsme neváhali s řešením transportu. Anestezie byla provedena MVDr. Lukášem Pavlačíkem.

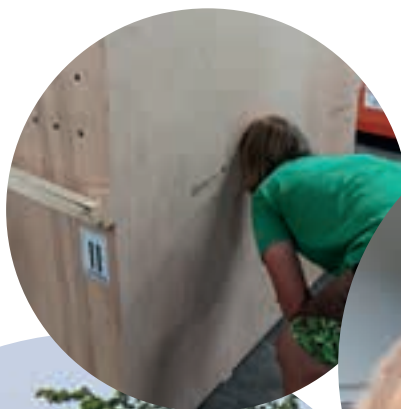
Výběh plánujeme rozšířit o zhruba 450 m2 na celkovou rozlohu 800 m2. Navázali jsme komunikaci s koordinátorem EEP pro vlky hřivnaté a doufáme, že na podzim v roce 2024 budeme moci přivítat trio těchto psovitých šelem.



TRANSPORTY ZVÍŘAT

V roce 2023 jsme uskutečnili celkem 33 transportů zvířat v rámci zoologických zahrad celého světa. Mezi nejnáročnější se řadí letecký transport lemuru kata a emu hnědých do Dehiwala zoo na Srí Lance na němž se s námi podílela Zoo Hluboká a Zoo Olomouc. Výměnou za tato zvířata nám byly srí lanskou zoo poskytnuty dvě samice koček rybářských, kdy jednu z nich můžete vidět na přiložené fotografii krátce po vypuštění z transportní bedny. Dalším důležitým transportem byl přesun samice velblouda dvouhrbého do polské zoo Leśne Zaczisze. Jelikož je náš samec vykastrovaný neměla šanci tato samice u nás mít potomky. Z toho důvodu jsme rozhodli o jejím přesunu do této zoo, kde byla zařazena do stáda velbloudů a snad se za pár let dočká vlastního potomka.

Bc. Eliška Dušková





PRAVIDELNĚ POŘÁDANÉ AKCE

Jako tradičně se mezi ně řadily Velikonoční zoo, Čarodějnická zoo, Den dětí, Den lvů, Loučení s prázdninami, Strašidelná zoo a Čertovská zoo. Poslední ze jmenovaných byla kvůli sněhové kalamitě přesunuta na jiný termín.



**Strašidelná
zoo**



*Strašidelná
zoo*



Čertovská
zoo





Loučení
s létem
a Mezinárodní
den lvů





*Den
ošetřovatelem
a Nakrmte
si mě*





Střípky
ze zoo...



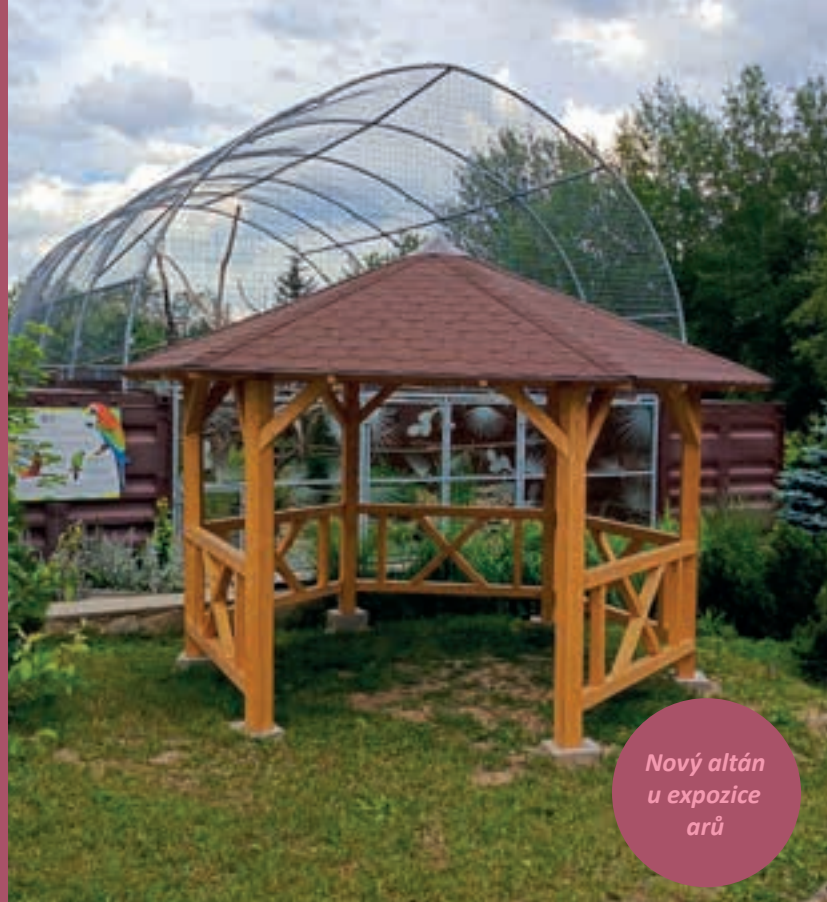
...sněhová
kalamita
v zoo



Naše zoo se zapojila
do sběru použitých
mobilních telefonů.
Z každého takového
putuje 10,- Kč na konto
„Pomáháme jim přežít“.



Vstup
se psy
povolen



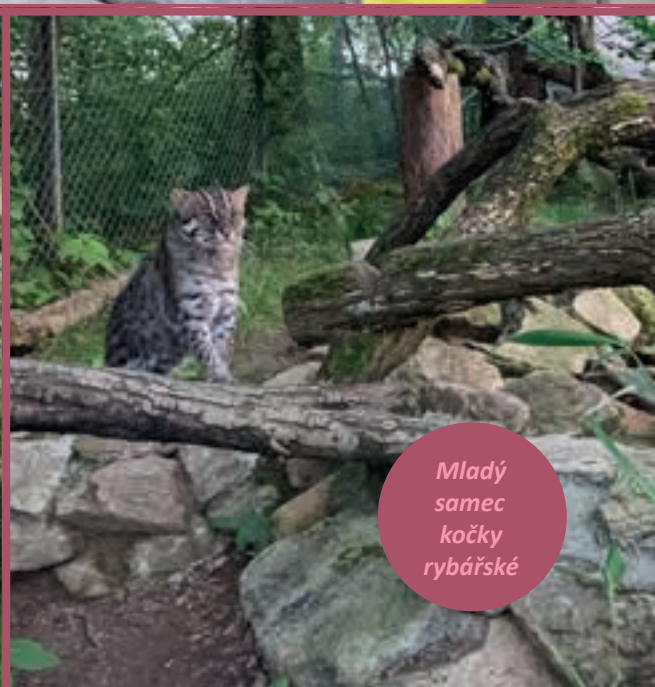
Nový altán
u expozice
arů



Otevření
občerstvení
Mlsárna se
sladkostmi



Zeleň
v areálu
zoo



Mladý
samec
kočky
rybářské





*Tradiční
výstava
fotoobrazů
s aukcí*



*Akce
s The Kukang
Rescue Program*





NATÁČENÍ POŘADU „MÁME RÁDI ZVÍŘATA“ PRO ČT

Pro natáčení jsme vybrali se štábem druhy zvířat, o kterých kolují různé fámy a zkreslené představy. Během natáčení jsme tak představili vybrané plazy, obojživelníky, skunky pruhované a hyeny skvrnitě.



VZDĚLÁVACÍ KOMISE

Vedení zoo, ale i ošetřovatelé se během roku zúčastní několika vzdělávacích komisí, kde si s kolegy z jiných zoo předávajíme zkušenosti. Na těchto komisích se probírají témata jako je výživa a welfare zvířat, legislativní změny, transporty zvířat ale také novinky v ochranářských projektech, které zoo podporují svou činností.



A stylized orange horse head with a white eye and a smiling mouth, positioned above the word 'ZOO'.

ZOO

Na Hrádečku



*Texty a dokumentační fotografie: Zoo Na Hrádečku
Grafické práce, fotografie: Jiří Bláha
Kresby: Daniel Kyncl*

